

Dell Precision R5500

设置和功能信息

关于警告

 **警告:** “警告”表示可能会造成财产损失、人身伤害甚至死亡。

正面视图和背面视图

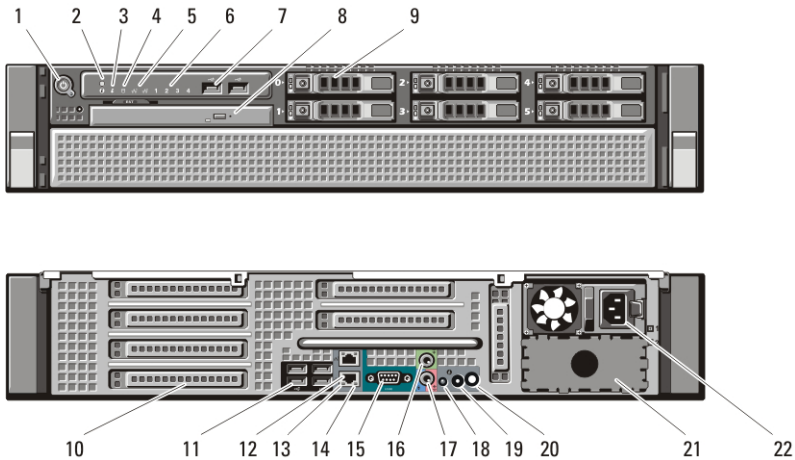


图 1: 正面视图和背面视图

- | | |
|---------------------|----------------------|
| 1. 电源按钮、电源指示灯 | 11. USB 2.0 接口 (4 个) |
| 2. 系统识别按钮 | 12. 网络适配器连接器 (2 个) |
| 3. 系统识别指示灯 | 13. 网络链路完整性指示灯 |
| 4. 驱动器活动指示灯 | 14. 网络活动指示灯 |
| 5. 网络链路完整性指示灯 (2 个) | 15. 串行连接器 |
| 6. 诊断指示灯 (4 个) | 16. 输出连接器 |
| 7. USB 2.0 接口 (2 个) | 17. 输入/麦克风连接器 |
| 8. CD/DVD 驱动器 | 18. 系统识别指示灯 |
| 9. 硬盘驱动器托盘 (6 个) | 19. 系统识别按钮 |
| 10. 扩充卡插槽 | 20. 远程系统识别指示灯连接器 |



OXNFFGA00

Regulatory Model: E15S
Regulatory Type: E15S001
2011 - 04

快速设置



警告: 开始执行本节中的任何步骤之前, 请阅读计算机附带的安全信息。有关其它最佳实践信息, 请访问 www.dell.com/regulatory_compliance。



备注: 如果您没有订购某些设备, 则这些设备不会包含在内。

1. 将滑轨和计算机安装在机架中。请参阅有关安全说明中的机架安装说明文件和在机架中安装计算机的安装说明。

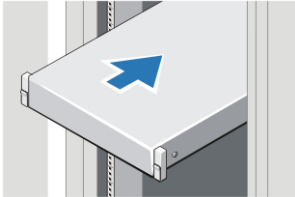


图 2: 安装机架



警告: 机架安装系统的其他说明：

- 您的机架套件经核准适用于随附的机箱。您必须自行确保将设备安装至任何其他机架符合所有的适用标准。对于将设备安装在任何其他机架, Dell 不提供任何保修且概不负责。
- 将设备安装在机架之前, 请先安装所有前侧和侧面稳定架。若未安装稳定架, 可能会使机架翻倒。
- 请务必从下往上安装, 并先安装最重的项目。
- 请勿使对机架供电的交流电源分支电路超载。
- 请勿踩在机架中的任何组件上。



：系统可能有多条电源线。为降低触电的风险, 在开始维修系统之前, 需要由经过培训的维修技术人员拔下所有电源线。

2. 连接网络电缆（可选）。

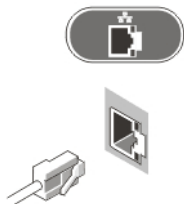


图 3: 网络连接

3. 连接键盘或鼠标（可选）。

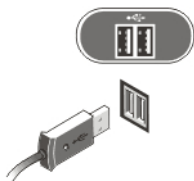


图 4: 键盘和鼠标连接

4. 连接显示器电缆（可选）。

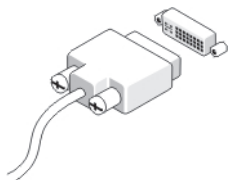


图 5: 显示器连接

5. 连接电源电缆。

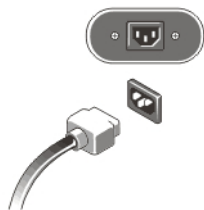


图 6: 电源连接

6. 将电源电缆卷起，然后使用固定带将其固定在电源手柄上。

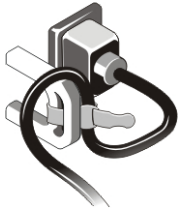


图 7: 固定电源电缆

7. 按显示器（可选）和计算机上的电源按钮。



图 8: 打开电源

8. 安装挡板（可选）。

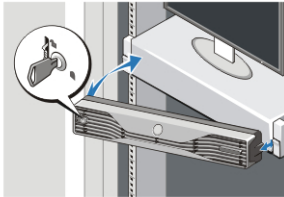


图 9: 挡板安装

规格

 **备注:** 以下规格仅是您计算机附带的法律规定的规格。有关计算机规格的完整最新列表，请转至 support.dell.com。

系统信息

芯片组

Intel 5520 芯片组

处理器

处理器

Intel Xeon 5600 系列

视频

视频类型	独立 — PCI Express x16 图形卡；最多两个 PCI Express X16 图形卡、最大功率 450 W
------	--

内存

内存模块连接器	12 个 DIMM 插槽
内存模块容量	1 GB、2 GB、4 GB、8 GB 和 16 GB
类型	1066 Mhz 或 1333 MHz DDR3, 仅限 ECC 内存
最小内存	2 GB
最大内存	192 GB

驱动器

外部可抽换：

SATA 纤薄型光盘托架	一个
2.5 英寸驱动器托架	五个带机载 Intel 控制器的 SATA 驱动器，或六个带 SAS/PERC 6iR 卡的 SAS 驱动器

内部可抽换：无

控件指示灯和诊断指示灯

电源按钮指示灯：	不亮 — 系统关闭或未插电。 指示灯呈蓝色稳定亮起 — 计算机正常工作。 指示灯呈蓝色闪烁 — 计算机处于待机状态。 指示灯呈琥珀色稳定亮起 — 计算机未启动时，表示系统板或电源出现问题。 指示灯呈琥珀色闪烁 — 表示系统板出现问题。
----------	---

控件指示灯和诊断指示灯

系统 ID 按钮和指示灯	蓝色指示灯 — 按下该按钮时，（机箱正面和背面）指示灯闪烁。再次按下该按钮，关闭指示灯。
驱动器活动指示灯	蓝色指示灯 — 呈蓝色闪烁表示计算机正在从硬盘驱动器读取数据，或向其写入数据。
网络链路完整性指示灯（正面）：	蓝色指示灯 — 计算机与网络连接良好。 不亮（无指示灯亮起） — 表示计算机未检测到与网络的物理连接。
网络链路完整性指示灯（背面）：	绿色 — 表示计算机与网络连接良好，网速为 10 Mbs。 橙色 — 表示计算机与网络连接良好，网速为 100 Mbs。 琥珀色 — 表示计算机与网络连接良好，网速为 1000 Mbs。
网络活动指示灯	琥珀色 — 连接中存在网络活动时，该指示灯闪烁。
诊断指示灯：	不亮 — 计算机关闭或完成开机自测。 琥珀色/闪烁 — 请参阅特定诊断代码的服务手册。

电源

币形电池	3 V CR2032 币形锂电池
电压	100 V 至 240 V、12.00 A 至 6.00 A、50 Hz 至 60 Hz
功率	100 VAC 至 120 VAC 时，功率为 1023 W ； 200 VAC 至 240 VAC 时，功率为 1100 W
最大散热量	4774 BTU/小时



备注: 散热量使用电源设备的额定功率计算得出。

物理规格

高度	86.30 毫米（3.40 英寸）
----	-------------------

物理规格

宽度	440.60 毫米 (17.35 英寸)
厚度	792.70 毫米 (31.21 英寸) , 包括前挡板 753.60 毫米 (29.67 英寸) , 不包括前挡板
重量 (最小值) :	23.52 千克 (51.85 磅) (不包括挡板) 23.91 千克 (52.71 磅) (包括挡板)

环境参数

温度 :

运行时 10°C 至 35°C (50°F 至 95°F)

存放时 - 40°C 至 65°C (- 40°F 至 149°F)

相对湿度 20% 至 80% (非冷凝)

海拔高度 :

运行时 - 15.2 米至 3048 米 (- 50 英尺至 10,000 英尺)

存放时 - 15.2 米至 10,668 米 (- 50 英尺至 35,000 英尺)

气载污染物级别 G1 或更低 (根据 ISA-S71.04 - 1985 定义的标准)

查找更多信息和资源

请参阅计算机附带的安全和法规说明文件以及合规 Web 站点 www.dell.com/regulatory_compliance, 以获得有关以下各项的详细信息 :

- 最佳安全操作
- 法规认证
- 人机工程学

有关其它信息, 请访问 www.dell.com。

- 保修
- 条款和条件 (仅限于 美国)
- 最终用户许可协议

本文中的信息如有更改，恕不另行通知。

© 2011 Dell Inc. 版权所有，翻印必究。

未经 Dell Inc. 书面许可，严禁以任何形式复制这些材料。

本文中使用的商标：Dell™、DELL 徽标、Dell Precision™、Precision ON™、ExpressCharge™、Latitude™、Latitude ON™、OptiPlex™、Vostro™ 和 Wi-Fi Catcher™ 是 Dell Inc. 的商标。Intel®、Pentium®、Xeon®、Core™、Atom™、Centrino® 和 Celeron® 是 Intel Corporation 在美国和/或其他国家或地区的注册商标。AMD® 是注册商标，AMD Opteron™、AMD Phenom™、AMD Sempron™、AMD Athlon™、ATI Radeon™ 和 ATI FirePro™ 是 Advanced Micro Devices, Inc. 的商标。Microsoft®、Windows®、MS-DOS®、Windows Vista®、Windows Vista 开始按钮和 Office Outlook® 是 Microsoft Corporation 在美国和/或其他国家或地区的注册商标。Blu-ray Disc™ 是 Blu-ray Disc Association (BDA) 拥有的商标，经其许可可在磁盘和播放器上使用。Bluetooth® 文字标记是 Bluetooth® SIG, Inc. 拥有的注册商标，Dell Inc. 经其许可使用这些标记。Wi-Fi® 是 Wireless Ethernet Compatibility Alliance, Inc. 的注册商标。

本出版物中述及其他商标和商品名称是指拥有相应标记和名称的公司或其制造的产品。Dell Inc. 对不属于自己的商标和商品名称不拥有任何所有权。